

广西壮族自治区生态环境厅文件

桂环规范〔2021〕6号

广西壮族自治区生态环境厅关于印发实施 广西壮族自治区“三线一单”环境管控单元 及生态环境准入清单（试行）的通知

各市、县人民政府，自治区人民政府各组成部门、各直属机构：

按照《广西壮族自治区人民政府关于实施“三线一单”生态环境分区管控的意见》（桂政发〔2020〕39号）要求，为加快实施生态保护红线、环境质量底线、资源利用上线和生态环境准入清单（以下统称“三线一单”）生态环境分区管控，推进全区“三线一单”成果共享应用，经自治区人民政府同意，现将《广西壮族自治区“三线一单”环境管控单元及生态环境准入清单（试行）》

印发你们，请遵照执行，并作为设区市级编制“三线一单”辖区环境管控单元、生态环境准入清单和成果实施应用的依据。

广西壮族自治区生态环境厅

2021年9月29日

（此件公开发布）

广西壮族自治区“三线一单”环境管控单元及生态环境准入清单（试行）

根据自治区人民政府 2020 年 12 月 7 日发布的《广西壮族自治区人民政府关于实施“三线一单”生态环境分区管控的意见》（桂政发〔2020〕39 号）（以下简称《生态环境分区管控意见》）相关要求，通过区域空间生态环境评价，编制生态保护红线¹、环境质量底线²、资源利用上线³和生态环境准入清单（统称“三线一单”），对区域环境实施分区管控。环境管控单元包括优先保护、重点管控和一般管控单元 3 类。全区共划定 1554 个环境管控单元，其中，陆域环境管控单元 1378 个，近岸海域环境管控单元 176 个。陆域优先保护单元 771 个，重点管控单元 503 个，一般管控单元 104 个。近岸海域优先保护单元 81 个，重点管控单元 56 个，一般管控单元 39 个。详见广西壮族自治区“三线一单”环境管控单元划定结果表和分类图。三类管控单元的管控要求按照《生态环境分区管控意见》执行。

全区建立“1+4+14+1554”生态环境准入清单管控体系，从空间布局约束、污染物排放管控、环境风险防控和资源开发利用效率等四个维度明确生态环境准入及管控要求。“1”为全区生态环境总体准入及管控要求；“4”为四大板块，包括北部湾经济区、左右江革命老区、西江经济带、桂林国际旅游胜地生态环境总体

准入及管控要求；“14”为 14 个设区市生态环境准入及管控要求；“1554”为全区划分的环境管控单元生态环境准入及管控要求。按照分批、分级适时发布的原则，由自治区发布自治区及四大板块生态环境总体准入及管控要求，详见广西壮族自治区生态环境准入清单（试行）。

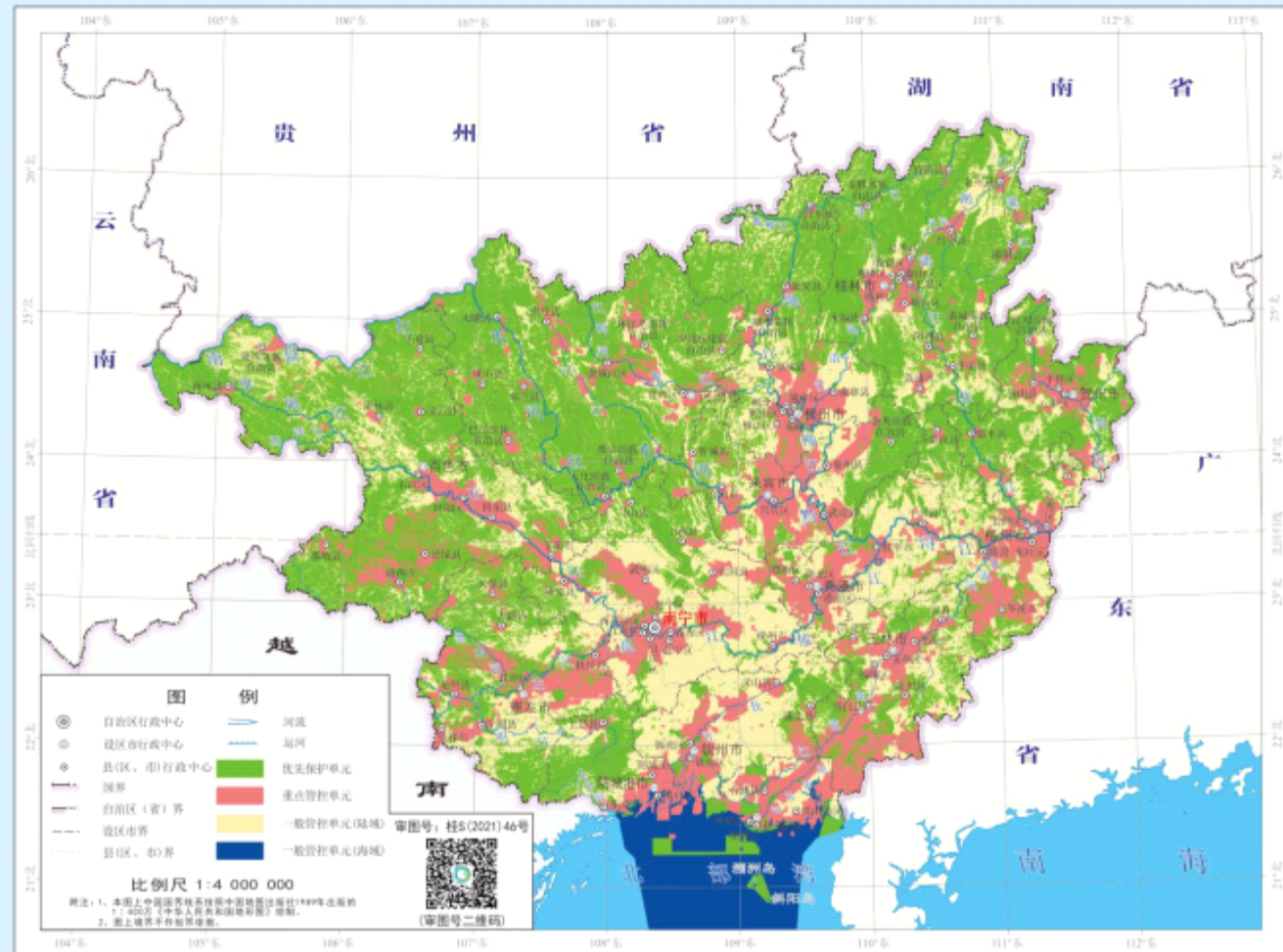
广西壮族自治区“三线一单”环境管控单元划定结果表

单元类别	单元数量（个）			
	优先保护单元 ^{1,4}	重点管控单元 ⁵	一般管控单元	总计
陆域	771	503	104	1378
近岸海域	81	56	39	176
合计	852	559	143	1554

注释：

- 1.全区生态保护红线暂采用 2021 年 6 月从自然资源厅领取的生态保护红线数据，该版本已于 2021 年 4 月底经自治区人民政府同意，由自然资源厅、生态环境厅、林业局、海洋局联合行文上报自然资源部、生态环境部、国家林业和草原局复核，以最终批准确定的版本为准，今后如生态保护红线范围及管控要求发生变化，则相关内容随即自动更新调整；一般生态空间后续与发布的生态保护红线进行衔接。
- 2.环境质量底线 2025 年国家地表水考核断面水质优良率（Ⅲ类及以上）达到 97.3%，空气质量优良天数比例达到 97.7%、细颗粒物（PM2.5）平均浓度达到 32 微克/立方米，环境质量底线以国家最终下达或调整目标为准。
- 3.资源利用上线涉及的水资源（用水总量、万元地区 GDP 用水量降幅、万元工业增加值用水量降幅、农田灌溉水有效利用系数）、土地资源（耕地保有量、永久基本农田保护目标、建设用地总规模、城乡建设用地规模）、岸线资源（海洋岸线自然岸线保有率）、能源消耗（总量和强度双控目标）等达到或优于国家、自治区下达的控制目标要求。
- 4.饮用水水源保护区采用截至 2021 年 6 月已批复的县级以上地表水饮用水水源保护区数据，今后如县级以上饮用水水源保护区范围及管控要求发生变化，则相关内容随即自动更新调整。
- 5.工业园区采用截至 2021 年 6 月合法园区的范围数据，合法园区单独命名重点管控单元，今后合法工业园区范围及管控要求发生变化，则相关内容再进行更新调整。

广西壮族自治区环境管控单元分类图



广西壮族自治区地图院编制

2021年

广西壮族自治区生态环境准入清单（试行）

目 录

1 自治区生态环境总体准入及管控要求.....	8
2 四大板块生态环境总体准入及管控要求.....	31
2.1 北部湾经济区.....	31
2.2 左右江革命老区.....	33
2.3 西江经济带.....	34
2.4 桂林国际旅游胜地.....	36

1 自治区生态环境总体准入及管控要求

表 1.1-1 陆域产业布局生态环境总体准入及管控要求

适用分区	适用对象	管控要求类别	生态环境准入及管控要求
自治区	全自治区	空间布局约束	<p>1. 鼓励和引导新建工业项目进驻工业园区。新建企业应符合批准实施的国土空间规划、“十四五”规划纲要和相关专项规划。</p> <p>2. 禁止新建、扩建《产业结构调整指导目录》明确的淘汰类项目；禁止引入不符合现行《市场准入负面清单》禁止准入类事项。新建项目要严格落实国家有关产业重大生产力规划布局要求，并符合广西优化主导产业布局及相关产业规划布局。新建化工项目应布局在自治区认定的化工园区内。</p> <p>3. 鼓励和引导新建涉挥发性有机物 VOCs 排放的工业企业入园区（含工业园区、工业集中区、工业集聚区）。未纳入《石化产业规划布局方案》的新建炼化项目一律不得建设。</p> <p>4. 建设项目使用林地，应当按照《建设项目使用林地审核审批管理办法》审核和审批，严格保护和合理利用林地，促进生态林业和民生林业发展。公益林、天然林依据《中华人民共和国森林法》《中华人民共和国森林法实施条例》《国家级公益林管理办法》《国家级公益林区划界定办法》《天然林保护修复制度方案》等国家和自治区有关规定进行管理。</p> <p>5. 建设项目使用草地，应当按照《草原征占用审核审批管理规范》审核和审批，严格保护和合理利用草地。</p> <p>6. 严格执行能耗“双控”、碳达峰和碳中和目标要求，新建项目能源利用效率应达到国内先进水平。</p> <p>7. “准入及管控要求”涉及跨省（市）界有协议或相关规定的，从其规定。</p> <p>8. “准入及管控要求”规定依据的法规、规章等发生变更的，从其规定。</p>

表 1.1-2 陆域生态空间生态环境总体准入及管控要求

适用分区	适用对象	管控要求类别	生态环境准入及管控要求
优先保护单元	陆域生态保护红线	空间布局约束	<p>1. 生态保护红线内，自然保护地核心保护区原则上禁止人为活动，其他区域严格禁止开发性、生产性建设活动，在符合现行法律法规前提下，除国家重大战略项目外，仅允许对生态功能不造成破坏的有限人为活动。生态保护红线划定后，非经法定程序不得调整。因国家重大项目建设需要，确需占用生态保护红线的，按照国家和自治区规定的程序调整生态保护红线。</p> <p>2. 8 类有限人为活动包括：</p> <p>（1）零星的原住民在不扩大现有建设用地和耕地规模前提下，修缮生产生活设施，保留生活必需的少量种植、放牧、捕捞、养殖、森林经营活动；</p> <p>（2）因国家重大能源资源安全需要开展的战略性能源资源勘查，公益性自然资源调查和地质勘查；</p> <p>（3）自然资源、生态环境监测和执法包括水文水资源监测及涉水违法事件的查处等，灾害防治和应急抢险活动；</p> <p>（4）经依法批准进行的非破坏性科学研究观测、标本采集；经依法批准的考古调查发掘和文物保护活动；</p> <p>（5）不破坏生态功能的适度参观旅游和相关的必要公共设施建设；</p> <p>（6）必须且无法避让、符合县级以上国土空间规划的线性基础设施建设、防洪和供水设施建设与运行维护；</p> <p>（7）重要生态修复工程；</p> <p>（8）生态保护红线内、自然保护地核心保护区以外人工商品林采伐更新及生态改造，以及因防治林业有害生物、森林防火、维护主要保护对象生存环境、遭受自然灾害等特殊情况必须采伐的林木。</p> <p>3. 对边境地区涉及生态保护红线的现有、新（改、扩）建生产、生活等项目实施分类管控。对位于生态保护红线内现有兴边戍边项目，对确与生态保护红线管控要求不一致的，由自治区级主管部门根据生态环境影响评估结果提出退出、保留或调整建议，并按规定程序报批。对新（改、扩）建兴边戍边项目，由自治区级主管部门出台差异化管理政策。</p>

广西壮族自治区生态环境准入清单

适用分区	适用对象	管控要求类别	生态环境准入及管控要求
	所有陆域 一般生态空间	空间布局约束	<ol style="list-style-type: none"> 1. 生态保护红线外的一般生态空间，除符合国土空间规划建设和布局要求、符合矿产资源总体规划、能源开发利用规划外，原则上按限制开发区域的要求进行管理。 2. 从严控制生态空间转为城镇空间和农业空间。生态空间与城镇空间、农业空间的相互转化利用，应符合国土空间规划用地布局和用途管制要求或符合国土空间规划修改的条件。 3. 一般生态空间内符合区域准入条件的建设项目，涉及占用生态空间中的林地、草原等，按有关法律法规规定办理；涉及占用生态空间中其他未作明确规定的用地，应当加强论证和管理。 4. 严格限制农业开发占用生态保护红线外的生态空间，符合条件的农业开发项目，须依法由县级以上地方人民政府统筹安排。生态保护红线外的耕地，除符合国家生态退耕条件，并纳入国家生态退耕总体安排，或因国家重大生态工程建设需要外，不得随意转用。 5. 科学规划、统筹安排荒地、荒漠等生态脆弱地区的生态建设，因各类生态建设规划和工程需要调整用途的，依照有关法律法规办理转用审批手续。 6. 在不改变利用方式的前提下，依据资源环境承载能力，对依法保护的生态空间实行承载力控制，防止过度垦殖、放牧、采伐、取水、渔猎、旅游等活动对生态功能造成损害，确保自然生态系统的稳定。 7. 鼓励城镇空间和符合国家生态退耕条件的农业空间转为生态空间。 8. 鼓励各地根据生态保护需要和规划，结合土地综合整治、工矿废弃地复垦利用、矿山环境恢复治理等各类工程实施，因地制宜促进生态空间内建设用地逐步有序退出。 9. 生态保护红线外的一般生态空间，可根据《中华人民共和国森林法》有关规定开展正常的林业生产经营活动。

适用分区	适用对象	管控要求类别	生态环境准入及管控要求
	自然保护区	空间布局约束	<p>1. 自然保护区核心保护区原则上禁止人为活动。</p> <p>2. 自然保护区一般控制区原则上禁止开发性、生产性建设活动，在符合现行法律法规前提下，除国家重大战略项目外，仅允许对生态功能不造成破坏的有限人为活动，主要包括：</p> <p>（1）零星的原住民在不扩大现有建设用地和耕地规模前提下，修缮生产生活设施，保留生活必需的少量种植、放牧、捕捞、养殖、森林经营活动；</p> <p>（2）因国家重大能源资源安全需要开展的战略性能源资源勘查，公益性自然资源调查和地质勘查；</p> <p>（3）自然资源、生态环境监测和执法包括水文水资源监测及涉水违法事件的查处等，灾害防治和应急抢险活动；</p> <p>（4）经依法批准进行的非破坏性科学研究观测、标本采集；经依法批准的考古调查发掘和文物保护活动；</p> <p>（5）不破坏生态功能的适度参观旅游和相关的必要公共设施建设；</p> <p>（6）必须且无法避让、符合县级以上国土空间规划的线性基础设施建设、防洪和供水设施建设与运行维护；</p> <p>（7）重要生态修复工程；</p> <p>（8）生态保护红线内、自然保护区核心保护区以外人工商品林采伐更新及生态改造，以及因防治林业有害生物、森林防火、维护主要保护对象生存环境、遭受自然灾害等特殊情况必须采伐的林木。</p> <p>3. 对边境地区涉及自然保护区的现有、新（改、扩）建生产、生活等项目实施分类管控。参照陆域生态保护红线空间布局准入要求执行。</p> <p>4. 地质遗迹类自然保护区人为活动应符合《中华人民共和国自然保护区条例》《地质遗迹保护管理规定》等准入要求。</p>

广西壮族自治区生态环境准入清单

适用分区	适用对象		管控要求类别	生态环境准入及管控要求
	饮用水水源保护区	饮用水地表水源	空间布局约束	<p>1. 一级保护区内：</p> <p>禁止新建、改建、扩建与供水设施和保护水源无关的建设项目或者设施，已建成的与供水设施和保护水源无关的建设项目或设施，由县级以上人民政府责令拆除或者关闭；</p> <p>禁止向水域排放污水，已设置的排污口必须拆除；</p> <p>不得设置与供水需要无关的码头，禁止停靠船舶；</p> <p>禁止堆置、存放或填埋工业固体废物、生活垃圾、医疗废物和其他废物；</p> <p>禁止设置油库；</p> <p>禁止从事种植（除种植水源林、生态草外）、养殖畜禽和网箱养殖活动；</p> <p>禁止可能污染水源的旅游、游泳、垂钓活动和其他活动；</p> <p>禁止使用国家和自治区限制使用的农药；</p> <p>禁止使用含磷洗涤剂、高毒农药，不得滥用化肥；</p> <p>禁止从船舶向水体排放残油、废油，不得倾倒垃圾或者违反规定排放含油污水、生活污水等污染物；</p> <p>禁止向水体排放含重金属、油类、酸碱类等有毒有害废液或者含病原体的污水，不得在水体清洗装贮过油类或者有毒有害物品的运输工具、容器；</p> <p>禁止修建墓地、丢弃或者掩埋畜禽尸体以及含病原体的其他废物；</p> <p>禁止毁林开垦、全垦整地、炼山；</p> <p>禁止严重影响水质的矿产资源勘查、开山采石、采矿、选冶和非疏浚性采砂；</p> <p>禁止向水体倾倒工业固体废物、生活垃圾以及其他废物；</p> <p>禁止严重影响水质的船舶水上拆解、打捞或者其他水上水下施工作业；</p> <p>禁止非更新、非低产低效林改造、非抚育采伐和其他破坏饮用水水源涵养林、护岸林的行为；</p> <p>禁止新种植轮伐期不足十年的用材林；</p> <p>禁止法律法规规定的其他可能污染饮用水水源的行为。</p>

适用分区	适用对象		管控要求类别	生态环境准入及管控要求
				<p>2. 二级保护区内：</p> <p>禁止设置排污口；</p> <p>禁止新建、改建、扩建屠宰场、高尔夫球场、制胶、制糖、化工以及其他排放污染物的建设项目或者设施；</p> <p>禁止堆放、倾倒或者填埋化工原料、危险化学品、矿物油类以及有毒有害矿产品；</p> <p>禁止建设垃圾填埋场、垃圾堆肥场、垃圾焚烧炉等垃圾处理设施；</p> <p>禁止使用国家和自治区限制使用的农药；</p> <p>禁止使用含磷洗涤剂、高毒农药，不得滥用化肥；</p> <p>禁止从船舶向水体排放残油、废油，倾倒垃圾或者违反规定排放含油污水、生活污水等污染物；</p> <p>禁止向水体排放含重金属、油类、酸碱类等有毒有害废液或者含病原体的污水，不得在水体清洗装贮过油类或者有毒有害物品的运输工具、容器；</p> <p>禁止修建墓地、丢弃或者掩埋畜禽尸体以及含病原体的其他废物；</p> <p>禁止毁林开垦、全垦整地、炼山；</p> <p>禁止严重影响水质的矿产资源勘查、开山采石、采矿、选冶和非疏浚性采砂；</p> <p>禁止向水体倾倒工业固体废物、生活垃圾以及其他废物；</p> <p>禁止严重影响水质的船舶水上拆解、打捞或者其他水上水下施工作业；</p> <p>禁止非更新、非低产低效林改造、非抚育采伐和其他破坏饮用水水源涵养林、护岸林的行为；</p> <p>禁止新种植轮伐期不足十年的用材林；</p> <p>禁止网箱养殖以及规模化畜禽养殖；</p> <p>禁止设立装卸垃圾、粪便、油类和有毒物品的码头；</p> <p>禁止法律法规规定的其他可能污染饮用水水源的行为。</p>

广西壮族自治区生态环境准入清单

适用分区	适用对象	管控要求类别	生态环境准入及管控要求
			<p>3. 准保护区内：</p> <p>禁止设置对水体污染严重的工业企业、集中式污水处理厂、规模化养殖场等的排污口；</p> <p>禁止新建、扩建化工造纸、制革、印染、染料、炼焦、炼砷、炼油、电镀、农药等对水体污染严重的建设项目，禁止改建增加排污量的建设项目；</p> <p>禁止设置化工原料、矿物油类以及有毒有害矿产品及其废物的存放场所和转运站；</p> <p>禁止向水体排放含重金属、油类、酸碱类等有毒有害废液或者含病原体的污水，不得在水体清洗装贮过油类或者有毒有害物品的运输工具、容器；</p> <p>禁止使用含磷洗涤剂、高毒农药，不得滥用化肥；</p> <p>禁止严重影响水质的矿产资源勘查、开山采石、采矿、选冶和非疏浚性采砂；</p> <p>禁止向水体倾倒工业固体废物、生活垃圾以及其他废物；</p> <p>禁止严重影响水质的船舶水上拆解、打捞或者其他水上水下施工作业；</p> <p>禁止非更新、非低产低效林改造、非抚育采伐和其他破坏饮用水水源涵养林、护岸林的行为；</p> <p>禁止网箱养殖以及规模化畜禽养殖；</p> <p>禁止法律法规规定的其他可能污染饮用水水源的行为。</p>

适用分区	适用对象		管控要求类别	生态环境准入及管控要求
				<p>4. 现有项目退出要求:</p> <p>(1) 现有排污口: 饮用水水源保护区内的排污口应拆除或关闭。对雨污分流彻底的城市雨水排口、排涝口, 在饮用水水源保护区内的可暂不拆除或关闭, 同时加强监测监管, 在非降雨季节保持干燥清洁; 在降雨时, 确保排水水质符合饮用水水源地水质保护要求, 否则, 应限期整改, 逾期整改仍不符合要求的, 限期拆除或关闭原排口。</p> <p>(2) 现有工业企业: 饮用水水源保护区内排放污染物的工业企业应拆除或关闭。</p> <p>(3) 现有码头: 饮用水水源保护区内凡从事危险化学品、煤炭、矿砂、水泥等装卸作业的货运码头应拆除或关闭。饮用水水源一级保护区内旅游码头和航运、海事等管理部门工作码头应拆除或关闭。二级保护区内旅游码头和航运、海事等管理部门工作码头的污水、垃圾应统一收集至保护区外处理排放。自来水厂取水趸船(码头)、水文趸船作为供水设施和保护水源有关的建设项目, 可以在饮用水水源保护区内存在。</p> <p>(4) 现有旅游餐饮项目: 饮用水水源保护区内农家乐、宾馆酒店、餐饮娱乐等项目应拆除或关闭。</p> <p>(5) 现有加油站、加气站: 饮用水水源一级保护区内加油站和加气站应拆除或关闭; 二级保护区内加油站应完成双层罐体改造。</p> <p>(6) 现有农业面源污染: 饮用水水源一级保护区内农业种植应严格控制农药、化肥等非点源污染, 并逐步退出; 饮用水水源二级保护区内农业种植和经济林应实行科学种植和非点源污染防治。饮用水水源一级保护区内所有经营性的畜禽养殖活动应取缔, 养殖设施应拆除。二级保护区内排放污染物的规模化畜禽养殖场应拆除或关闭; 分散式畜禽养殖圈舍应做到养殖废物全部资源化利用, 且尽量远离取水口, 不得向水体直接倾倒畜禽粪便和排放养殖污水。饮用水水源二级保护区内网箱养殖、坑塘养殖、水面围网养殖等活动, 未采取有效措施防止污染水体的应取缔。</p> <p>(7) 现有生活面源污染: 原住居民住宅允许在饮用水水源保护区内保留, 其生产的生活污水和垃圾必须收集处理; 仅针对原住居民的非经营性新农村建设、安居工程建设项目, 可以在饮用水水源二级保护区内保留, 但产生的生活污水和垃圾必须进行收集处理。在上述情形配套建设的污染治理设施可以在饮用水水源保护区内保留, 但处理后的污水原则上引到保护区外排放; 不具备外引条件的, 可通过农田灌溉、植树、造林等方式回用, 或排入湿地进行二次处理。</p>

广西壮族自治区生态环境准入清单

适用分区	适用对象		管控要求类别	生态环境准入及管控要求
	饮用水水源保护区	饮用水地下水源地	空间布局约束	<p>1. 一级保护区内： 禁止建设与取水设施无关的建筑物或者构筑物； 禁止从事农牧业活动； 禁止建设油库； 禁止铺设输送污水、油类、有毒有害物品的管道； 禁止修建墓地、丢弃以及掩埋动物尸体等含病原体的其他废物； 禁止利用渗井、渗坑、裂隙或者溶洞排放、倾倒含有毒污染物的废水、含病原体的污水或者其他废物； 禁止利用无防渗漏措施的沟渠、坑塘等输送或者存贮含有毒污染物的废水、含病原体的污水和其他废物； 禁止利用透水层孔隙、裂隙、溶洞和废弃矿坑储存油类、放射性物质、有毒有害化学物品、农药等； 禁止设置化工原料、矿物油类以及有毒有害矿产品的贮存场所或者生活垃圾、工业固体废物以及危险废物的堆放场所和转运站； 禁止倾倒工业废渣及城市垃圾、粪便和其他有害废弃物； 禁止可能严重影响水质的矿产资源勘查、开采、选冶等活动。</p> <p>2. 二级保护区内： 禁止新建、改建、扩建排放污染物的建设项目； 禁止铺设输送污水、油类、有毒有害物品的管道； 禁止修建墓地、丢弃以及掩埋动物尸体等含病原体的其他废物； 禁止利用渗井、渗坑、裂隙或者溶洞排放、倾倒含有毒污染物的废水、含病原体的污水或者其他废物； 禁止利用无防渗漏措施的沟渠、坑塘等输送或者存贮含有毒污染物的废水、含病原体的污水和其他废物； 禁止利用透水层孔隙、裂隙、溶洞和废弃矿坑储存油类、放射性物质、有毒有害化学物品、农药等； 禁止设置化工原料、矿物油类以及有毒有害矿产品的贮存场所或者生活垃圾、工业固体废物以及危险废物的堆放场所和转运站； 禁止可能严重影响水质的矿产资源勘查、开采、选冶等活动。</p>

适用分区	适用对象		管控要求类别	生态环境准入及管控要求
				<p>3. 准保护区内： 禁止利用渗井、渗坑、裂隙或者溶洞排放、倾倒含有毒污染物的废水、含病原体的污水或者其他废物； 禁止利用无防渗漏措施的沟渠、坑塘等输送或者存贮含有毒污染物的废水、含病原体的污水和其他废物； 禁止利用透水层孔隙、裂隙、溶洞和废弃矿坑储存油类、放射性物质、有毒有害化学物品、农药等； 禁止设置化工原料、矿物油类以及有毒有害矿产品的贮存场所或者生活垃圾、工业固体废物以及危险废物的堆放场所和转运站； 禁止可能严重影响水质的矿产资源勘查、开采、选冶等活动； 禁止毁林开荒，禁止非更新砍伐水源林。</p> <p>4. 现有项目退出要求： （1）现有排污口：饮用水水源保护区内的排污口应拆除或关闭。对雨污分流彻底的城市雨水排口、排涝口，在饮用水水源保护区内的可暂不拆除或关闭，同时加强监测监管，在非降雨季节保持干燥清洁；在降雨时，确保排水水质符合饮用水水源地水质保护要求，否则，应限期整改，逾期整改仍不符合要求的，限期拆除或关闭原排口。 （2）现有工业企业：饮用水水源保护区内排放污染物的工业企业应拆除或关闭。 （3）现有码头：饮用水水源保护区内凡从事危险化学品、煤炭、矿砂、水泥等装卸作业的货运码头应拆除或关闭。饮用水水源一级保护区内旅游码头和航运、海事等管理部门工作码头应拆除或关闭。二级保护区内旅游码头和航运、海事等管理部门工作码头的污水、垃圾应统一收集至保护区外处理排放。自来水厂取水趸船（码头）、水文趸船作为与供水设施和保护水源有关的建设项目，可以在饮用水水源保护区内存在。 （4）现有旅游餐饮项目：饮用水水源保护区内农家乐、宾馆酒店、餐饮娱乐等项目应拆除或关闭。 （5）现有加油站、加气站：饮用水水源一级保护区内加油站和加气站应拆除或关闭；二级保护区内加油站应完成双层罐体改造。 （6）现有农业面源污染：饮用水水源一级保护区内农业种植应严格控制农药、化肥等非点源污染，并逐步退出；饮用水水源二级保护区内农业种植和经济林应实行科学种植和非点源污染防治。饮用水水源一级保护区内所有经营性的畜禽养殖活动应取缔，养殖设施应拆除。二级保护区内排放污染物的规模化畜禽养殖场应拆除或关闭；分散式畜禽养殖圈舍应</p>

广西壮族自治区生态环境准入清单

适用分区	适用对象		管控要求类别	生态环境准入及管控要求
				做到养殖废物全部资源化利用，且尽量远离取水口， 不得 向水体直接倾倒畜禽粪便和排放养殖污水。饮用水水源二级保护区内网箱养殖、坑塘养殖、水面围网养殖等活动，未采取有效措施防止污染水体的应取缔。 (7) 现有生活面源污染：原住居民住宅允许在饮用水水源保护区内保留，其生产的生活污水和垃圾必须收集处理；仅针对原住居民的非经营性新农村建设、安居工程项目，可以在饮用水水源二级保护区内保留，但产生的生活污水和垃圾必须进行收集处理。为上述情形配套建设的污染治理设施可以在饮用水水源保护区内保留，但处理后的污水原则上引到保护区外排放；不具备外引条件的，可通过农田灌溉、植树、造林等方式回用，或排入湿地进行二次处理。
	饮用水水源保护区		污染物排放管控	1. 不能满足水质要求的地表水饮用水水源，准保护区或汇水区域采取水污染物容量总量控制措施，限期达标。 2. 准保护区内工业园区企业的第一类水污染物达到车间排放要求、常规污染物达到间接排放标准后，进入园区污水处理厂集中处理。
			环境风险防控	1. 一级保护区周边人类活动频繁的区域设置隔离防护设施。 2. 二级保护区内乡级及以下道路和景观步行道应做好与饮用水水体的隔离防护及设置必要的应急措施，避免人类活动对水质的影响。县级及以上公路、道路、铁路、桥梁等应严格限制有毒有害物质和危险化学品的运输，开展视频监控，跨越或与水体并行的路桥两侧建设防撞栏、桥面径流收集系统等事故应急防护工程设施。 3. 穿越饮用水水源保护区的船只，应配备防治污染物散落、溢流、渗漏设施。 4. 穿越饮用水水源保护区的输油、输气管道采取防泄漏措施，必要时设置事故导流槽。 5. 不得 在饮用水水源保护区、河道内丢弃农药、农药包装物或者清洗施药器械。 严禁 在饮用水水源保护区内使用农药， 严禁 使用农药毒鱼、虾、鸟、兽等。

适用分区	适用对象	管控要求类别	生态环境准入及管控要求
	水产种质资源保护区	空间布局约束	<p>1. 未经国务院渔业行政主管部门批准，任何单位或者个人不得在水产种质资源保护区内从事捕捞活动。</p> <p>2. 在水产种质资源保护区内从事修建水利工程、疏浚航道、建闸筑坝、勘探和开采矿产资源、港口建设、桥梁工程等工程建设的，或者在水产种质资源保护区外从事可能损害保护区功能的工程建设活动的，应当按照国家有关规定编制建设项目对水产种质资源保护区的影响专题论证报告，并将其纳入环境影响评价报告书。</p> <p>3. 单位和个人在水产种质资源保护区内从事水生生物资源调查、科学研究、教学实习、参观游览、影视拍摄等活动，应当遵守有关法律法规和保护区管理制度，不得损害水产种质资源及其生存环境。</p> <p>4. 禁止在水产种质资源保护区内从事围湖造田。</p>
	重要湿地	空间布局约束	<p>禁止擅自开（围）垦湿地、占用湿地，不得放牧、捕捞。</p> <p>禁止填埋、排干湿地或者擅自改变湿地用途。</p> <p>禁止取用或者截断湿地水源或者堵截湿地水系与外围水系的通道。</p> <p>禁止擅自挖砂、取土、开矿、挖塘、采石、烧荒、采集泥炭。</p> <p>禁止投放有毒有害物质、倾倒废弃物和污染物或者排放未达到排放标准的污水。</p> <p>禁止破坏野生动物重要繁殖区及栖息地、鱼类等水生生物洄游通道，不得采挖野生植物或者猎捕野生动物，不得捡拾、损坏鸟卵和鸟巢。</p> <p>禁止投放有害物种或擅自引进外来物种。</p> <p>禁止破坏湿地保护设施设备。</p> <p>禁止擅自建造建筑物、构筑物。</p> <p>禁止其他破坏湿地及其生态功能的活动。</p> <p>严格控制征占用滨海湿地的围填海工程，禁止在重要水生生物的自然产卵场、繁殖场、索饵场和鸟类栖息地进行围填海活动。</p> <p>工程建设应当不占或者少占湿地。经批准确需征收或者占用的，用地单位应当按照“先补后占、占补平衡”的原则，依法办理相关手续。临时占用湿地的，期限不得超过2年；临时占用期限届满，占用单位应当对所占湿地进行生态修复。</p>

广西壮族自治区生态环境准入清单

适用分区	适用对象	管控要求类别	生态环境准入及管控要求
	湿地公园	空间布局约束	<p>保育区除开展保护、监测、科学研究等必需的保护管理活动外，不得进行任何与湿地生态系统保护和管理无关的其他活动。恢复重建区应当开展培育和恢复湿地的相关活动。合理利用区应当开展以生态展示、科普教育为主的宣教活动，可开展不损害湿地生态系统功能的生态体验及管理服务等活动。</p> <p>禁止擅自征收、占用湿地公园的土地。确需征收、占用的，用地单位应当征求同级人民政府林业主管部门和该湿地主管部门的意见后，方可依法办理相关手续。</p> <p>禁止擅自开（围）垦、填埋、占用湿地、排干湿地或者改变湿地用途。</p> <p>禁止截断湿地水源或者堵截湿地水系与外围水系的通道。</p> <p>禁止擅自挖沙、采矿、挖塘、采石、取土、烧荒、采集泥炭。</p> <p>禁止倾倒有毒有害物质、废弃物、垃圾。</p> <p>禁止从事房地产、度假村、高尔夫球场、风力发电、光伏发电等任何不符合主体功能定位的建设项目和开发活动。</p> <p>禁止破坏野生动物重要繁殖区及栖息地和迁徙通道、鱼类等水生生物洄游通道，不得滥采滥捕野生动植物，不得抓捕国家和自治区重点保护野生动物，不得捡拾、损坏鸟卵和鸟巢。</p> <p>禁止使用电鱼、水枪喷射等破坏湿地生态资源的方法捕捞鱼类以及其他水生动物。</p> <p>禁止投放有害物种或者擅自引入外来物种。</p> <p>禁止擅自放牧、捕捞、取土、取水、排污、放生。</p> <p>禁止投放有毒有害物质、倾倒废弃物和污染物或者排放未达到排放标准的污水。</p> <p>禁止破坏湿地保护设施设备。</p> <p>禁止擅自建造建筑物、构筑物。</p> <p>严格控制征占用滨海湿地的围填海工程，禁止在重要水生生物的自然产卵场、繁殖场、索饵场和鸟类栖息地进行围填海活动。</p> <p>禁止其他破坏湿地及其生态功能的活动。</p>
	地质公园	空间布局约束	<ol style="list-style-type: none"> 1. 要依据法律法规规定和相关规划实施强制性保护，严格控制人为因素对自然生态和地质自然遗产原真性、完整性的干扰，严禁不符合主体功能定位的各类开发活动。 2. 禁止进行采石、取土、开矿、放牧、砍伐以及其他对保护对象有损害的活动。 3. 未经管理机构批准，不得在地质公园范围内采集标本和化石。 4. 在公园保护区内不得修建与地质遗迹保护无关的厂房或其他建筑设施。 5. 地质公园内特级保护点（区）不允许游客进入，以保护和科研为目的的人员经地质公园管理部门批准后方可进入。

适用分区	适用对象	管控要求类别	生态环境准入及管控要求
	自治区级以上 森林公园	空间布局约束	<ol style="list-style-type: none"> 总体规划批准前，不得在森林公园内新建永久性建筑物、构筑物等人工设施。 森林公园的设施和景点建设，必须符合总体规划设计进行。要从严控制机动车道、住宿、游乐设施以及人造景观建设。 在珍贵景物、重要景点和核心景区，除必要的保护和附属设施外，不得建设宾馆、招待所、疗养院和其他工程设施。 禁止在森林公园内擅自围、填、堵、截自然水系。 禁止在森林公园内开展开矿、开垦、挖沙、采石、取土以及商业性探矿勘查活动。 禁止在森林公园内建设高尔夫球场、垃圾处理场、房地产、私人会所、工业园区、开发区、工厂、光伏发电、风力发电、抽水蓄能电站、非森林公园自用的水力发电项目。 禁止在森林公园内从事其他污染环境、破坏自然资源或自然景观的活动。
	世界文化和 自然遗产地	空间布局约束	<ol style="list-style-type: none"> 世界遗产地范围应划入禁止建设区域，不得开展与遗产资源保护无关的建设活动；缓冲区范围应划入限制建设区域，严格控制各类景观游赏及旅游服务设施建设活动。 世界遗产地及其缓冲区范围内的各项管理措施和建设活动，应当符合世界遗产保护管理规划。 世界遗产地内的建设项目，应当依法履行有关审批程序。在世界遗产地及其缓冲区范围拟建设缆车、索道、高等级公路、铁路、大型水库等对遗产地突出价值可能造成较大影响的重大建设工程项目的，应当依据《世界遗产公约操作指南》第 172 条的要求，至少在项目批准建设前 6 个月将项目选址方案、环境影响评价等材料经国家林业和草原局按程序告联合国教科文组织世界遗产中心。

广西壮族自治区生态环境准入清单

适用分区	适用对象	管控要求类别	生态环境准入及管控要求
	风景名胜区	空间布局约束	<ol style="list-style-type: none"> 1. 风景名胜区内景观和自然环境，应严格保护，不得破坏或者随意改变。 2. 禁止开山、采石、采矿、挖沙、取土、开荒、修坟立碑、安装杆线等破坏景观、植被和地形地貌的活动。 3. 禁止擅自围、填、堵、截自然水系。 4. 禁止捕杀、伤害野生动物或者引入未经检疫合格的动物。 5. 禁止修建储存爆炸性、易燃性、放射性、毒害性、腐蚀性物品的设施。 6. 禁止建设畜禽养殖场、养殖小区。 7. 禁止在风景名胜区内建设工业固体废物集中贮存、利用处置的设施、场所和生活垃圾填埋场。 8. 禁止在风景名胜区内设立各类开发区和在核心景区内建设宾馆、招待所、培训中心、疗养院以及与风景名胜资源保护无关的其他建筑物；已经建设的，应当按照风景名胜区规划，逐步迁出。在风景名胜区内从事上述禁止范围以外的建设活动，应当经风景名胜区管理机构审核后，依照有关法律、法规的规定办理审批手续。在国家级风景名胜区内修建缆车、索道等重大建设工程，项目的选址方案应当报主管部门核准。 9. 在风景名胜区内进行改变水资源、水环境自然状态的活动或其他影响生态和景观的活动，应当经风景名胜区管理机构审核后，依照有关法律、法规的规定报有关主管部门批准。 10. 风景名胜区的建设项目应当符合风景名胜区规划，并与景观相协调，不得破坏景观、污染环境、妨碍游览。 11. 在风景名胜区内进行建设活动的，建设单位、施工单位应当制定污染防治和水土保持方案，并采取有效措施，保护好周围景物、水体、林草植被、野生动物资源和地形地貌。 12. 在风景名胜区及其外围保护地带进行建设活动，建设单位应当采取有效措施，保护自然景观和人文景观的原有风貌及周围植被、水体、地形、地貌等。工程竣工后，应当及时清理施工场地，恢复植被和环境原貌。 13. 海滨风景名胜区禁止新建排污口，禁止从事污染环境、破坏景观、毁坏红树林和珊瑚礁生态系统的海岸工程项目建设或者其他活动。

适用分区	适用对象	管控要求类别	生态环境准入及管控要求
	自治区级以上公益林	空间布局约束	<p>1. 严格控制勘查、开采矿藏和工程建设使用国家级公益林地。确需使用的，严格按照《建设项目使用林地审核审批管理办法》有关规定办理使用林地手续。涉及林木采伐的，按相关规定依法办理林木采伐手续。经审核审批同意使用的自治区级以上公益林地，按规定实行占补平衡。</p> <p>2. 一级国家级公益林原则上不得开展生产经营活动，严禁打枝、采脂、割漆、剥树皮、掘根等行为。国有一级国家级公益林，不得开展任何形式的生产经营活动。因教学科研等确需采伐林木，或者发生较为严重森林火灾、病虫害及其他自然灾害等特殊情况下确需对受害林木进行清理的，应当组织相关专家进行生态影响评价，经县级以上林业主管部门依法审批后实施。集体和个人所有的一级国家级公益林，以严格保护为原则。根据其生态状况需要开展抚育和更新采伐等经营活动，或适宜开展非木质资源培育利用的，应当符合有关技术规定。</p> <p>3. 二级国家级公益林、自治区级公益林在不影响整体森林生态系统功能发挥的前提下，可以按照相关技术规程的规定开展抚育和更新性质的采伐。在不破坏森林植被的前提下，可以合理利用其林地资源，适度开展林下种植养殖和森林游憩等非木质资源开发与利用，科学发展林下经济。</p>
	天然林	空间布局约束	<p>1. 对全国所有天然林实行保护，禁止毁林开垦、将天然林改造为人工林以及其他破坏天然林及其生态环境的行为。</p> <p>2. 对纳入保护重点区域的天然林，除森林病虫害防治、森林防火等维护天然林生态系统健康的必要措施外，禁止其他一切生产经营活动。开展天然林抚育作业的，必须编制作业设计，经林业主管部门审查批准后实施。</p> <p>3. 严格控制天然林地转为其他用途，除国防建设、国家重大工程项目建设特殊需要外，禁止占用保护重点区域的天然林地。在不破坏地表植被、不影响生物多样性保护前提下，可在天然林地适度发展生态旅游、休闲康养、特色种植养殖等产业。</p>

广西壮族自治区生态环境准入清单

适用分区	适用对象	管控要求类别	生态环境准入及管控要求
	水源涵养功能（极）重要区	空间布局约束	<ol style="list-style-type: none"> 1. 严格保护具有水源涵养功能的自然植被，禁止过度放牧、无序采矿、毁林开荒，限制或禁止湿地和草地开垦等损害生态系统水源涵养功能的活动。 2. 推进天然林草保护、退耕还林和围栏封育，治理水土流失，维护或重建湿地、森林、草原等生态系统。 3. 加强大江大河源头及上游地区的小流域治理，减少面源污染。 4. 加强生态公益林的改造和建设，通过封育恢复自然植被，促使其逐步向常绿阔叶林演化，提高水源涵养的功能；林产业向合理利用与保护建设相结合的生态型林业方向发展，保持森林生长与采伐利用的动态平衡，兼顾生态效益和经济效益，逐步恢复和改善地力；加强水土保持。 5. 除符合国土空间规划建设和布局要求外，原则上按限制开发区域的要求进行管理。
	（极）重度石漠化区	空间布局约束	<ol style="list-style-type: none"> 1. 严禁陡坡垦殖、过度放牧、乱砍滥伐树木等损害水土保持功能的活动。 2. 禁止在崩塌、滑坡危险区和泥石流易发区从事取土、挖砂、采石等可能造成水土流失的活动。 3. 控制人为造成新增水土流失的资源开发和建设项目等损害水土保持功能的活动。 4. 加强石漠化综合治理，通过保护天然林、封山育林、退耕还林、小流域治理、农村生态能源建设、改变耕作方式、草食动物舍饲圈养、生态移民等措施，恢复自然植被，提高水源涵养和水土保持能力。
	生物多样性维护功能（极）重要区	空间布局约束	<ol style="list-style-type: none"> 1. 禁止滥捕、乱采、乱猎野生动植物。 2. 保护自然生态系统与重要物种栖息地，禁止无序采矿、毁林开荒、湿地和草地开垦等。 3. 加强对外来物种入侵的控制，禁止在生物多样性保护功能区引进外来物种。 4. 加强生物多样性资源调查与监测，保护和修复自然生态系统和重要物种栖息地，实施生物多样性保护工程。

表 1.1-3 陆域重点管控区总体准入及管控要求

适用分区	适用对象	管控要求类别	生态环境准入及管控要求
重点管控单元	工业集聚区重点管控单元	空间布局约束	各类产业园区管理机构应将规划环评结论及审查意见落实到规划中。负责统筹区域内生态环境基础设施建设， 不得 引入不符合规划环评结论及审查意见的项目入园。
		污染物排放管控	<ol style="list-style-type: none"> 1. 逐步完成工业集聚区集中式污水处理设施建设，确保已建污水处理设施稳定运行及达标排放。园区集中式污水处理设施总排口安装自动监控系统、视频监控系统，并与生态环境主管部门联网。按照“清污分流、雨污分流”原则，实施废水分类收集、分质处理。 2. 新建、改建、扩建工业建设项目主要污染物排放应控制在区域环境承载能力范围内，确保环境质量达标。 3. 新、改、扩建涉重金属重点行业建设项目必须以改善环境质量为核心，确保区域环境质量符合功能区定位，遵循重点重金属污染物排放“减量置换”或“等量置换”的原则，确保辖区完成重点行业重金属污染物排放总量控制目标。 4. 对现有生态环境问题要组织整改，落实主要污染物总量控制和减排任务。
		环境风险防控	加强产业园区环境风险防控体系建设并编制应急预案，细化明确产业园区及区内企业环境风险防范责任，与地方政府应急预案做好衔接联动，切实做好环境风险防范工作，督促污染企业做好退出地块的土壤、地下水等风险防控工作。
	城镇生活类重点管控单元	空间布局约束	<ol style="list-style-type: none"> 1. 在城市建成区禁止新建、扩建钢铁、石油、化工、有色金属、水泥、平板玻璃、建筑陶瓷、砖瓦、碳酸钙、造纸等高排放、高污染项目，已建企业应当逐步进行搬迁、改造或者转型、退出。 2. 在城市建成区和其他依法需要特殊保护的区域内，禁止新建、改建、扩建产生恶臭气体的项目。污水处理设施、垃圾转运站等确实需要建设的项目，需设置合理的绿化带或隔离带。 3. 城市市区、镇和村庄居民区、文化教育科学研究区等人口集中区域禁止设置畜禽养殖场、养殖小区。 4. 禁止在居民区和学校、医院、疗养院、养老院等单位周边新建、改建、扩建可能造成土壤污染的建设项目。禁止在人口聚居区域内新（改、扩）建涉重金属企业。 5. 推进城镇绿廊建设，建立城镇生态空间与区域生态空间的有机联系。任何单位和个人都不得擅自改变城市绿化规划用地性质或者破坏绿化规划用地；不得擅自占用城市绿化用地。

广西壮族自治区生态环境准入清单

适用分区	适用对象	管控要求类别	生态环境准入及管控要求
	农业空间类重点管控单元	污染物排放管控	<ol style="list-style-type: none"> 1. 设区市建成区基本消除生活污水直排口，有效杜绝污水直排水体。 2. 提高污水处理能力，完善既有污水处理厂和新建、扩建污水处理厂配套管网建设，基本实现城中村、老旧城区和城乡结合部生活污水收集处理。 3. 扎实推进控源截污工作，基本消除城市黑臭水体。
		空间布局约束	合理确定畜禽养殖和水产养殖空间，严格按照水产养殖规划和畜禽养殖禁养区规定执行。
		污染物排放管控	<ol style="list-style-type: none"> 1. 新（改、扩）建规模化畜禽养殖场（小区）实施雨污分流、粪污资源化利用。 2. 鼓励种植和养殖相结合，就地就近消纳利用畜禽养殖废弃物。 3. 严格控制高毒高风险农药使用，推进有机肥替代化肥、病虫害绿色防控替代化学防治。推进农药化肥减量化工作。 4. 合理布局水产养殖空间，深入推进水产健康养殖，加快重点江河湖库破坏生态环境的养殖方式综合整治。推广生态、健康、循环型水产养殖模式，加强养殖投入品管理，严格控制水产养殖污染影响。加大水产养殖场养殖尾水排放监管。 5. 推动城镇污水管网向周边村庄延伸覆盖，推进农村污水垃圾处理设施建设。加强垃圾分类资源化利用，完善收集-转运-处理处置体系。完善农村污水垃圾处理设施运营机制，加强已建污水垃圾处理设施运行管理。
		环境风险防控	向农田灌溉渠道排放城镇污水以及未综合利用的畜禽养殖废水、农产品加工废水的，应当保证其下游最近的灌溉取水点的水质符合农田灌溉水质标准。

表 1.1-4 陆域一般管控区总体准入及管控要求

适用分区	适用对象	管控要求类别	生态环境准入及管控要求
一般管控单元	永久基本农田类 一般管控单元	空间布局约束	<p>1. 永久基本农田一经划定，任何单位和个人不得擅自占用或改变用途。禁止任何单位和个人破坏永久基本农田耕作层。对永久基本农田实行严格保护，确保其面积不减少、土壤环境质量不下降。对于重大建设项目、生态建设项目等符合国家规定的项目，在选址时确实难以避让永久基本农田的情况下，依照法定程序批准占用永久基本农田。对于经依法批准占用永久基本农田的，按照“数量不减、质量不降、布局稳定”的要求进行补划。</p> <p>2. 在永久基本农田集中区域，不得新建可能造成土壤污染的建设项目；已经建成的，应当限期关闭拆除。</p> <p>3. 禁止将重金属或者其他有毒有害物质含量超标的工业固体废物、生活垃圾或者污染土壤用于土地复垦。</p>

表 1.1-5 近岸海域总体准入及管控要求

适用分区	适用对象	管控要求类别	生态环境准入及管控要求
全自治区海域	全自治区海域	空间布局约束	<p>1. 严格限制在生态脆弱敏感、自净能力弱的海域实施围填海行为，严禁国家产业政策淘汰类、限制类项目在滨海湿地布局。</p> <p>2. 强化近岸排污口入海污染物管控，严格按照相关法律法规及海洋国土空间规划等要求，规范设置和监管入海排污口。</p> <p>3. 加强水生生物重要生境以及自然岸线、红树林、湿地保护。红树林严格按照《广西壮族自治区红树林资源保护条例》进行管控。重要湿地严格按照《广西壮族自治区湿地保护条例》进行管控。</p> <p>4. 确需在生态保护红线区内进行渔业及其执法码头、陆岛交通码头、道路交通、航道锚地、海底管线等公益或公共基础设施建设的，要经严格科学论证并经相关主管部门审批后方可准入。</p>

表 1.1-6 近岸海域生态空间总体准入及管控要求

适用分区	适用对象	管控要求类别	生态环境准入及管控要求
优先保护单元	近岸海域生态保护红线	空间布局约束	<p>1. 生态保护红线内，自然保护地核心保护区原则上禁止人为活动，其他区域严格禁止开发性、生产性建设活动，在符合现行法律法规前提下，除国家重大战略项目外，仅允许对生态功能不造成破坏的有限人为活动，主要包括：</p> <p>（1）零星的原住民在不扩大现有建设用地和耕地规模前提下，修缮生产生活设施，保留生活必需的少量种植、放牧、捕捞、养殖；</p> <p>（2）因国家重大能源资源安全需要开展的战略性能源资源勘查，公益性自然资源调查和地质勘查；</p> <p>（3）自然资源、生态环境监测和执法包括水文水资源监测及涉水违法事件的查处等，灾害防治和应急抢险活动；</p> <p>（4）经依法批准进行的非破坏性科学研究观测、标本采集；经依法批准的考古调查发掘和文物保护活动；</p> <p>（5）不破坏生态功能的适度参观旅游和相关的必要公共设施建设；</p> <p>（6）必须且无法避让、符合县级以上国土空间规划、港口规划的线性基础设施建设、防洪防潮和供水设施建设、运行维护与加固整治；</p> <p>（7）重要生态修复工程。</p> <p>2. 生态保护红线管理办法和国土空间规划公布实施后，从其规定。</p>
	海洋自然保护地	空间布局约束	<p>合浦儒艮国家级自然保护区、各类红树林自然保护区及新建自然保护地参照近岸海域生态保护红线管控要求进行。海洋自然保护区和红树林自然保护区还需符合《中华人民共和国自然保护区条例》《海洋自然保护区管理办法》及《广西壮族自治区红树林资源保护条例》相关管理要求。</p>

适用分区	适用对象	管控要求类别	生态环境准入及管控要求
	红树林自然保护区、红树林保护小区	空间布局约束	<ol style="list-style-type: none"> 1. 禁止捡拾、损坏鸟蛋和雏鸟、鸟巢，不得以鸣笛、鸣炮、追赶等方式惊吓野生水禽，不得干扰鸟类觅食、繁殖。 2. 禁止放牧、狩猎、捕捞、采药、挖塘、填海造地、围堤、开垦、烧荒、开矿、采石、挖沙、取土。 3. 禁止排放有毒有害物质或者倾倒固体、液体废弃物，不得设置排污口。 4. 禁止投放、种植妨碍红树林生长的物种或者擅自引进外来物种。 5. 禁止其他破坏红树林资源的行为。 6. 在红树林保护小区采摘红树林果实，应当按照所在地县级人民政府、林业主管部门或者红树林自然保护区管理机构规定的时间、范围和方式进行。采摘红树林果实不得对红树林资源造成破坏。
	红树林	空间布局约束	<ol style="list-style-type: none"> 1. 禁止挖塘、填海造地、围堤、开垦、烧荒、开矿、采石、挖沙、取土。 2. 禁止排放有毒有害物质或者倾倒固体、液体废弃物。 3. 禁止移植、砍伐红树林。因科研、医药、更新抚育、工程建设等特殊原因确需移植、砍伐红树林自然保护区外的红树林的，应当按照审批权限经县级以上人民政府林业主管部门批准。 4. 工程建设项目应当避让红树林地。国家或者自治区重点工程建设项目确实无法避让，需要占用或者征收红树林地的，应当依法进行生态环境影响评价，依法办理用地、用海、用林审批手续。

表 1.1-7 近岸海域重点管控区总体准入及管控要求

适用分区	适用对象	管控要求类别	生态环境准入及管控要求
重点管控单元	海洋优化开发区域	空间布局约束	<ol style="list-style-type: none"> 1. 该区域作为全区海洋经济活动主要承载区域，是沿海地区工业化与城镇化发展区域，主要进行用海存量消减，调整产业结构和用海结构。 2. 优化近岸海域空间布局，合理调整海域开发规模和时序，控制开发强度，严格实施围填海总量控制制度。 3. 提高产业准入门槛，推动海洋传统产业技术改造和优化升级，大力发展海洋高技术产业，积极发展现代海洋服务业，推动海洋产业结构向高端、高效、高附加值转变。 4. 推进海洋经济绿色发展，积极开发利用海水资源、海洋可再生能源。 5. 严格控制陆源污染物排放，加强重要河口海湾污染整治和生态修复，规范入海排污口设置。 6. 有效保护自然岸线和典型海洋生态系统，提高海洋生态服务功能，增强海洋碳汇功能。 7. 原则上限制开发利用区域内无居民海岛，国家战略需要、允许开发利用无居民海岛的开发利用，须按照相关法律规定进行，集约、节约、生态化利用，切实做好海岛资源的保护。
	海洋重点开发区域	空间布局约束	<ol style="list-style-type: none"> 1. 严控新增围填海造地。除国家重大战略项目外，全面停止新增围填海项目审批。新增围填海项目要同步强化生态保护修复，边施工边修复，最大程度避免降低生态系统服务功能。 2. 全区海洋经济活动主要承载区域，沿海地区工业化与城镇化发展空间拓展区域。 3. 实施据点式集约开发，严格控制开发活动规模和范围，形成现代海洋产业集群。 4. 统筹规划港口、桥梁、隧道及其配套设施等海洋工程建设，形成陆海协调、安全高效的基础设施网络。 5. 加强对重大海洋工程特别是围填海项目的环境影响评价，严格监控临港工业集中区和重大海洋工程施工，防止破坏和污染近岸海洋生态环境。 6. 加强海洋防灾减灾能力建设。 7. 原则上限制开发利用区域内无居民海岛，国家战略需要、允许开发利用无居民海岛的开发利用，须按照相关法律规定进行。 8. 港口航运区域应符合以下管控要求： <ol style="list-style-type: none"> (1) 严格按照港口总体规划准入项目。 (2) 禁止在港区、锚地、航道、通航密集区、航道与码头前沿线之间的海域以及规定的航路内准入与航运无关、或有碍航行安全的项目。 (3) 禁止准入渔业增养殖、捕捞等项目。 (4) 严格控制准入排放含油废水项目。 (5) 港口航道区建设要注意保护临近生态环境。

2 四大板块生态环境总体准入及管控要求

2.1 北部湾经济区

表 2.1-1 北部湾经济区生态环境总体准入及管控要求

适用分区	适用对象	管控要求类别	生态环境准入及管控要求
北部湾经济区 全部分区	北部湾经济区 (本清单适用于南宁市、北海市、钦州市、防城港市和玉林市)	空间布局约束	<p>1. 坚持高质量发展和高水平保护并重,引领广西高质量发展的重要增长极和成为具有区域影响力和带动力的重要增长极,建设宜居宜业宜游蓝色生态湾区。</p> <p>2. 加大滨海湿地保护和修复力度,对红树林、珊瑚礁、海草床等重要海洋生态系统实行最严格的保护措施,加强珍稀濒危物种及重要海洋生态系统的生境保护。加强沿海防护林体系建设,加强对防城江、北仑河、钦江等重要江河源头区、湖库型饮用水源地等区域水土流失预防。推进互花米草防治。</p> <p>3. 严格围填海管控, 禁止在海域内实施连岛行动。保护北部湾自然岸线,严格控制岸线利用项目准入门槛。合理有序开发利用滩涂资源。</p> <p>4. 南流江流域、廉州湾海域超过环境承载力的县市区严格区域污染物管控要求,新改扩建项目实施主要污染物区域削减方案。廉州湾沿岸新设排污口选址必须符合《中华人民共和国海洋环境保护法》《防治陆源污染物污染损害海洋环境管理条例》等有关规定。</p> <p>5. 依法依规推动落后产能有序退出。</p>

广西壮族自治区生态环境准入清单

适用分区	适用对象	管控要求类别	生态环境准入及管控要求
		污染物排放管控	<p>1. 坚持陆海统筹，强化重大海域、入海河流、海岸带的生态环境统筹协调管控，开展北部湾沿海城市生态环境综合治理。推行河长制，持续推进钦江、南流江、九洲江等流域综合治理，鼓励施行生态养殖和清洁生产，从源头控制生产、生活污水排放。推行湾长制，协同推进近岸海域污染治理，严格控制水产养殖污染、港口码头船舶污染、采沙污染。</p> <p>2. 围绕建设蓝色海湾城市群，深入推进北钦防生态环境基础设施一体化，统筹推进北钦防三市生态环境齐保共治。加强港口码头环境保护基础设施建设，重点加强有色矿产、硫磺、煤等堆场配套环保设施建设。建立生态环境联防联控平台和机制，推动建立北部湾城市群跨行政区生态环境保护 and 生态补偿机制。</p> <p>3. 推进区域大气污染联防联控。共同开展重点行业污染整治和重污染天气联合应对，加强挥发性有机化合物（VOCs）和氮氧化物（NO_x）协同控制，协同应对区域多污染物，联合开展空气污染综合治理，改善空气质量。严格城市空气质量达标管理，改善城市环境空气质量，对大气质量改善进度进行监督和考核。</p> <p>4. 严格控制高污染、高排放“两高”行业项目布局和建设。提升“两高”行业清洁生产和减污降碳水平。以碳达峰、碳中和愿景为导向，推动产业转型升级、能源结构优化。开展碳排放权、排污权交易试点。重点管控行业建设项目无主要污染物排放指标来源的，应提出有效的区域削减方案，确保项目投产后区域环境质量不恶化。</p>
		环境风险防控	<p>1. 强化沿海工业园区和沿海石油、石化、化工、冶炼及危化品储运等企业的环境风险防控。</p> <p>2. 建立和完善海上溢油、危险化学品泄漏、赤潮应急响应预案，提升应对海洋突发环境事件能力，防范海上溢油、危险化学品泄漏等重大环境风险。加强海洋环境监测，实施海洋环境预警预报工程。</p> <p>3. 实行严格的核污染监控管理，提升核安全治理能力，提高核设施安全水平，降低核安全风险，推进放射性污染防治，确保辐射环境质量保持良好，强化核辐射安全监管体系，消除核安全隐患。</p>
		资源开发利用效率要求	严格执行能耗“双控”，新建项目能源利用效率应达到国内先进水平。

2.2 左右江革命老区

表 2.2-1 左右江革命老区生态环境总体准入及管控要求

适用分区	适用对象	管控要求类别	生态环境准入及管控要求
左右江革命老区 全部分区	左右江革命老区（本清单适用于百色市、河池市、崇左市）	空间布局约束	<ol style="list-style-type: none"> 1. 坚持在高水平保护中高质量发展，将生态优势转化为发展优势，实现产业生态化和生态产业化协同发展。 2. 有序承接产业转移，推进产业集群发展和人口集聚，引导企业入园集聚发展。加快推进新型工业化、城镇化、信息化进程，提高综合承载能力。 3. 强化矿产资源开发管理和生态修复，大力实施石漠化治理，水土流失综合治理、矿山环境治理、退耕还林等重点生态修复工程，因地制宜开展生态移民。 4. 统筹推进左右江流域革命老区山水林田湖生态保护修复工程。加快百色、河池、崇左等西江上游地区生态公益林建设，建设生态屏障，提升水源涵养和水土保持功能。探索跨流域、区域横向生态补偿机制，严格控制人为因素对自然生态环境的干扰，维护国家生态安全。 5. 防控农业面源污染，控制化肥、农药使用量。调整种植业结构与布局，在百色、河池等缺水地区鼓励发展节水栽培技术，根据当地气候特点，选用耐旱、耐瘠、抗病的旱地作物新品种；在桂西、桂中南、桂北工矿企业区及喀斯特地貌岩溶地区地下水易受污染地区，优先种植需肥需药量低、环境效益突出的农作物。 6. 区直各部门、相关地市人民政府在符合国家法律规范和部门规章要求的前提下，允许在职能范围内对涉边境地区建立相对宽松的约束条件或采用特定快速工作机制开展项目管理，涉及保密的制度和政策按相应管理规定进行。
		污染物排放管控	<ol style="list-style-type: none"> 1. 加强百都河、那布河、平孟河、水口河、难滩河、归春河、平而河等跨国界河流水体的污染防治，提高跨国界水体的环境监测与预警能力，完善区域环保基础设施，探索和建立跨境水体水环境保护长效机制和跨国联动机制。 2. 涉重金属建设项目实行污染物排放总量控制，加大历史遗留污染场地治理力度，积极开展重金属污染土壤调查与修复试点工作，防范涉重金属环境风险。

2.3 西江经济带

表 2.3-1 西江经济带生态环境总体准入及管控要求

适用分区	适用对象	管控要求类别	生态环境准入及管控要求
西江经济带全部分区	西江经济带（本清单适用于柳州市、来宾市、贵港市、梧州市和贺州市）	空间布局约束	1. 坚持高质量绿色发展，打造成为我国西南中南地区开放发展新的增长极和东西部合作发展示范区，建设区域协调发展和流域生态文明建设示范区。 2. 引导企业入园集聚发展。涉重金属冶炼企业应向基础设施和环境风险防范措施较完善的工业园区布局。 3. 依法淘汰落后产能和过剩产能，鼓励发展节能环保等新兴产业。加快西江流域产业结构转型升级，严格控制流域内高耗能高排放行业布局。 4. 西江流域干流沿岸严格控制石油加工、化学原料和化学制品制造、医药制造、化学纤维制造、有色金属冶炼等项目和相关产业的工业园区建设，合理布局生产装置及危险化学品仓储等设施。

适用分区	适用对象	管控要求类别	生态环境准入及管控要求
		污染物排放管控	<p>1. 新建、改建、扩建重点行业建设项目主要污染物排放应控制在区域环境承载能力范围内，实施污染物排放区域削减，保障环境质量达标。</p> <p>2. 推动企业入园集聚发展，提升工业园区废水治理水平。加强化工、医药、有色金属冶炼等行业为主的园区初期雨水的收集和处理。新建、升级工业园区应同步规划、建设污水集中处理设施或利用现有的污水集中处理设施。污水处理设施应具备脱氮除磷工艺，并安装自动在线监控装置。</p> <p>3. 加快入河排污口规范化建设。推进城镇污水处理设施建设与改造，加强配套管网建设、管网改造与管网完善。推进农村污水处理设施建设，确保已投入使用设施正常运行。推进污泥处理处置。因地制宜处理农村生活垃圾，并建立农村生活污染治理长效机制。</p> <p>4. 严格控制农业面源污染，调整种植业结构与布局。</p> <p>5. 加强养殖污染治理，控制化肥农药施用量。强化规模化养殖场污染治理设施建设，推广生态养殖技术，畜禽废物实行综合利用。控制水产养殖污染，推广先进的水产生态养殖技术。</p> <p>6. 控制港口和船舶污染，推进黔江、浔江、邕江等支流航道综合治理，开展垃圾接收、转运及处理处置设施建设，提高含油污水、化学品洗舱水等接收处置能力及污染事故应急能力。</p>
		环境风险防控	<p>加强西江沿江水环境风险防控，优化高风险产业布局。完善应急处置物资储备库建设，加强水环境应急救援队伍建设，强化应急演练，重点提高油品、危险化学品泄漏事故应急能力。</p>
		资源开发利用效率要求	<p>1. 加强工业水循环利用。推动钢铁、纺织印染、造纸、石油石化、化工、制革等高耗水企业废水深度处理回用。支持和推动具有经济效益的节水治污技术和示范项目。鼓励一水多用和再生水开发利用，提高企业工业用水回用率。</p> <p>2. 促进再生水利用。逐步完善再生水利用设施，制定工业生产、城市绿化、道路清扫、车辆冲洗、建筑施工以及生态景观等用水优先使用再生水的政策。严格钢铁、火电、化工、制浆造纸、冶炼、印染等建设项目水资源论证，具备再生水使用条件但未充分利用的项目，不得批准其新增取水许可。</p>

2.4 桂林国际旅游胜地

表 2.4-1 桂林国际旅游胜地生态环境总体准入及管控要求

适用分区	适用对象	管控要求类别	生态环境准入及管控要求
桂林国际旅游胜地全部分区	桂林国际旅游胜地（本清单适用于桂林市）	空间布局约束	<p>1. 桂林国际旅游胜地坚持可持续发展创新示范，打造世界一流的山水观光休闲度假旅游目的地和旅游集散地，建设国家生态文明示范区。</p> <p>2. 坚持生态优先，以加强生态文明建设和生态环境保护为根本，妥善处理好保护与开发的关系；注重低碳环保和资源、能源集约利用，形成资源节约型和环境友好型的产业结构、发展方式和消费模式，实现生态环境与经济社会的协调可持续发展。</p> <p>3. 坚持山水林田湖草系统治理，保持山水生态的原真性和完整性，深入推进生态修复和环境污染治理，杜绝滥采乱挖，推动流域生态环境持续改善、生态系统持续优化、整体功能持续提升。</p> <p>4. 漓江流域严格按照《广西壮族自治区漓江流域生态环境保护条例》进行管控。</p> <p>5. 实施漓江流域生态保护和修复提升工程，提升流域水源涵养和水土保持能力。探索建立漓江流域生态环境保护补偿机制。</p>
		污染物排放管控	<p>1. 控制工业开发强度，加强工业园区污水处理设施建设。完善漓江流域工业园区集中式污水处理设施建设；园区集中式污水处理设施总排口安装自动监控系统、视频监控系统，并与生态环境主管部门联网。入园企业要完成清洁化改造，按照“清污分流、雨污分流”原则，实施废水分类收集、分质处理，园区集中处理达标统一排口外排。</p> <p>2. 加强城镇污水处理设施建设及提标改造，全面加强配套管网建设。对新建城区，管网和污水处理设施要与城镇发展同步规划、同步建设，做到雨污分流。</p> <p>3. 开展漓江小流域治理。对漓江及其主要支流小流域进行综合治理，改善支流生态环境，提高漓江防洪治涝能力。</p> <p>4. 推进农业农村环境综合整治，加大畜禽养殖业污染治理，控制农业面源污染。</p> <p>5. 控制船舶污染。建设完善船舶污染物接收处理设施，提高含油污水、化学品洗舱水、船舶垃圾等接收处置能力及污染事故应急能力；依法强制报废超过使用年限的船舶，规范拆船行为；实施漓江游船、排筏节能减排改造提升，提高漓江流域环境质量。</p>

适用分区	适用对象	管控要求类别	生态环境准入及管控要求
		环境风险防控	<p>1. 禁止在漓江干流、支流、水库使用不符合国家规定防污条件的水上运载工具运载油类以及其他有毒有害物品。</p> <p>2. 禁止向漓江源头、干流、支流和水库等水体倾倒矿渣、有毒有害物质、垃圾、农业投入品废弃物以及其他污染水体的废弃物，禁止向水体丢弃死亡禽畜动物尸体和排放油类或者含病原体的污水及残液。</p>
		资源开发利用效率要求	在地下水超采地区，严格控制开采地下水。在城市供水管网到达的范围，限期关闭自备水井。

抄送：自治区政府办公厅。

广西壮族自治区生态环境厅办公室

2021年9月30日印发
